

都市圈融合型乡镇国土空间规划编制探索

——以荆门市沙洋县纪山镇为例

朱琳 高路

湖北省规划设计研究总院有限责任公司 湖北 武汉 430000

【摘要】：都市圈融合型乡镇在发展过程中受到临近大城市的带动，在产业发展、基础设施建设等方面与其他乡镇有明显的区别。本文以地处宜荆荆都市圈重要门户节点的纪山镇为研究案例，分析了该类乡镇现状发展的特点，明确机遇都市圈发展的机遇在规划引导上的重点，为同类型乡镇的国土空间规划编制提供有益借鉴。

【关键词】：都市圈融合型乡镇；乡镇国土空间规划编制

DOI:10.12417/2811-0536.26.07.079

引言

2019年5月，《中共中央、国务院关于建立国土空间规划体系并监督实施的若干意见》（以下简称《若干意见》）正式出台，明确了国土空间规划体系以“五级三类四体系”为核心架构，这标志着我国国土空间规划顶层设计已初步构建完成。为推进各级国土空间总体规划的编制与落地实施，自然资源部办公厅于2020年1月和9月相继发布《省级国土空间规划编制指南（试行）》与《市级国土空间总体规划编制指南（试行）》^[1]。2025年8月，湖北省进一步印发《湖北省乡镇级国土空间总体规划编制导则》。

本研究以沙洋县纪山镇为案例区域展开，该镇位于沙洋县西南部，西接当阳市，南与荆州区相连，东接沙洋县拾回桥镇，北与沙洋十里铺镇相连，是“宜荆荆”都市圈的重要门户节点，属于典型的都市圈融合型乡镇。在湖北省重点推动武汉、襄阳、“宜荆荆”三大都市圈协同发展的战略背景下，探讨如何在国土空间规划体系新要求下，构建契合都市圈融合型乡镇发展需求的规划编制体系，回应其在高质量发展进程中的新诉求，具有重要的现实意义。相关探索亦可为同类型乡镇的国土空间规划编制提供有益借鉴。

1 研究区概况

研究区位于湖北省宜昌市沙洋县东部，总面积为100.5km²，包括1个社区和12个行政村。纪山镇交通条件优越，荆荆铁路、荆荆高铁、二广高速和207国道贯穿全域，地理位置独特，紧邻荆州市城区。地形以丘陵和平原为主，西高东低，西北部为山地，东部为丘陵，山地丘陵占镇域面积的二分之一以上。最高点位于纪山寺北侧，海拔约99米，最低点位于西荆河向江汉运河汇合附近，海拔约23米。

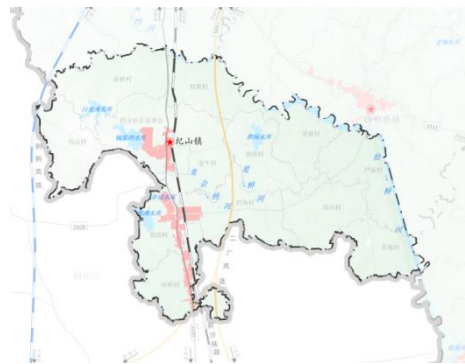


图1 研究区域

2 都市圈融合型乡镇现状特征

2.1 沿重要交通干线带状分布

纪山镇因毗邻荆州中心城区，其历史发展深受荆州市的辐射带动，由此形成了依托重要交通干线的村镇空间格局。在空间分布上，人口主要沿207国道与429省道呈现轴向集聚特征，集中分布于四方社区、严庙村等行政村，人口密度与经济发展水平明显优于县域腹地。与此同时，依托直通荆州古城区的207国道，从镇区向南至荆州交界处已形成带状延伸的产业园区，成为承接荆州产业外溢、推进区域产城融合的前沿阵地，进一步强化了纪山镇与荆州在空间连绵与产业链条上的深度关联。

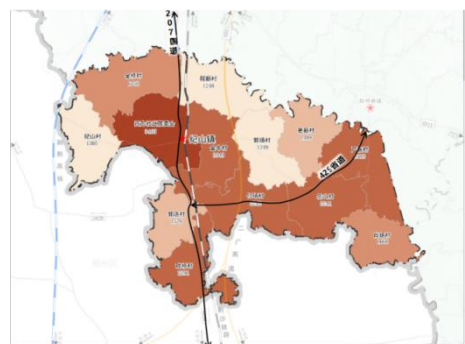


图2 研究区各行政村常住人口数量分级图

2.2 重点产业发展受都市圈带动影响

核心—边缘理论强调，区域发展过程中核心区与边缘区之间存在显著的集聚与扩散效应。伴随着核心区与边缘区发展差距不断扩大，核心城市需积极发挥外溢效应，将其发展优势与周边经济欠发达地区共享，此时邻近的乡镇往往成为承接扩散的首要层级，并逐步发展为边缘区内的次级增长极^[2]。纪山镇地处荆州中心城区近郊，凭借其地缘相接、人缘相亲、文脉相承的独特优势，深度融入荆州都市功能拓展圈。在产业层面，纪山镇受荆州区及当阳等地的带动，苗木花卉产业规模与效益居沙洋县首位。同时，依托与荆州深厚的历史归属感及现实协作基础，纪山镇与荆州产业体系形成了紧密的协同配套关系，近年来积极承接来自荆州市的建材、绿色食品等产业转移，多家规上企业已纳入“宜荆荆”都市圈重点产业链供应链体系。

2.3 文化资源禀赋与周边城市连接强

沙洋地处宜荆荆都市圈的核心交界地带，历史上长期在行政区划上历经荆州与荆门的交替管辖，由此形成了与周边地区在产业演进、社会交往及文化认同等方面的深厚历史渊源。作为楚国故都纪南城的近郊腹地，纪山镇承载着极为丰富的楚文化遗存，其地下文物埋藏之密集、墓葬数量之众多、墓葬规模之宏大，在国内均属罕见，是我国南方地区迄今发现的楚国高等级贵族墓地最为集中的区域之一，其与荆州楚文化核心区之间存在不可分割的历史脉络与文化归属。

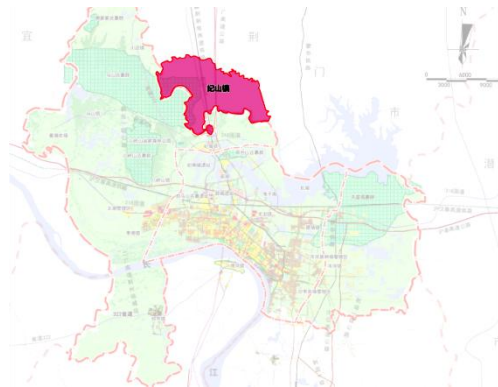


图3 纪山镇与荆州城区历史遗存关系

3 “宜荆荆”都市圈一体化发展机遇

3.1 构建都市圈网络化城镇空间格局

《“宜荆荆”都市圈发展规划纲要》提出，要加快构建城镇网络化发展格局，依托荆荆城镇发展带，推动荆荆高铁尽快建成通车，进一步引导荆门高新区向南与沙洋、荆州纪南文旅区加强联动，共同打造荆荆都市协同发展板块。在这一过程中，重点推动荆门高新区与沙洋县实现“产城融合”，充分发挥沙洋地

处区域中心的纽带作用，合力建设纪（南文旅区）沙（洋）协作共建区，不断强化荆州与荆门中心城区的互动协同，促进两市一体化发展。

3.2 促进大中小城市和小城镇协调发展

《“宜荆荆”都市圈发展规划纲要》明确提出，要加速推进涪溪、顾家店、陈店、李埠、纪山、后港等临界乡镇的行政管理体制改革，着力强化主要交通干线及城乡结合区域等关键节点的基础设施联通与公共服务配置，以此提升其对都市圈多元化功能需求的承载能力，并充分发挥其在服务乡村振兴战略中的支撑作用。

4 融入都市圈发展的乡镇规划要点

4.1 完善交通硬联通，构建通达韧性城镇

通过交通互联为先导，全面畅联对外通道，着力构建“融圈入城、内畅外联”的综合交通格局。规划形成“两纵一横”干线公路骨架，进一步提升与荆州城区的空间紧密度与通勤便捷度。纵向依托 G55 襄荆高速（二广高速）及 G207 国道，推进襄荆高速改扩建工程，强化纪山与荆州城区及周边组团的快速联系；横向实施 S429 提档升级，畅通纪山至沙洋县城的东西向衔接通道，推动要素双向流动。同时，规划建设襄荆高速纪山服务区至 G207 的集疏运道路，提升高速公路对镇域产业发展的辐射带动能力，强化与荆州产业板块的物流协同。

在内部路网优化方面，着力打通县乡道瓶颈，畅通“微循环”。规划提升 X320、X322 至三级以上标准，实施农村公路骨干网提档升级工程，推进建制村双车道全覆盖，构建服务乡村旅游、农产品流通与民生出行的基础支撑网络。通过交通基础设施的系统提升，实现纪山与荆州之间“空间无缝衔接、功能深度融合”，为两地共建荆楚文化走廊、协同发展文旅康养产业奠定坚实基础。

4.2 加入区域产业链，借力产业辐射带动

纪山工业集中区现已形成以纺织、农副产品加工、食品制造及化工建材为主导的产业体系，代表性企业包括优布公司、玉龙饲料、顶辣食品及荣谊塑料等。依据《荆州市国土空间总体规划》，原属荆州区管辖的纪南文旅区、荆州古城及城北片区明确以文旅、商业为发展导向；城南大学城及学堂洲片区受长江大保护政策约束，产业拓展空间受限。在此背景下，荆州市城区农副产品加工、食品制造及轻工建材等产业外溢趋势日益明显。

规划期纪山镇应充分发挥工业集中区在区位、空

间、资源及政策方面的综合优势，积极对接荆州市产业外溢需求，承接其加工制造业转移，重点培育壮大新型建材及加工制造产业，推动形成与荆州功能互补、协同发展的产业格局。

4.3 加快文化软联系，活化利用文化资源

立足毗邻荆州中心城区的区位优势，在历史文化保护与全域旅游发展中强化与荆州的协同联动，构建文化同源、空间衔接、功能互补的一体化发展格局。在历史文化保护传承方面，构建以全国重点文物保护单位、历史建筑、不可移动文物及非物质文化遗产为主体的多层级保护体系。重点推进纪山古墓群与荆州纪南城遗址的联合保护与系统阐释，强化二者作为楚国都城与贵族墓葬区之间的历史共生关系，共同塑造楚文化核心遗产走廊。

在全域旅游发展方面，主动衔接荆州文旅产业发展战略，形成以荆楚文化体验与特色民俗旅游为核心的联动格局。重点发展三大旅游产品体系，依托楚国故都与墓葬遗址，与荆州联合开发以古城观光、墓葬探秘、楚文化演艺为核心的研学旅游线路；结合纪山中医药种植传统，联动荆州康养产业，发展以中医养生、药膳体验为主的养生度假游；依托纪山寺庙会、民俗演出等节庆资源，与荆州民俗活动形成互动，共同打造荆楚民俗体验品牌。

在空间布局上，构建“一心两片、联动荆州”的功能结构。以纪山寺为中心打造镇域旅游服务核心，提升承接荆州游客集散与旅游配套服务的能力。西侧依托纪山寺、古墓群、楚医药小镇、开心农庄、玫瑰庄园、金牛冢等资源，建设荆楚文化旅游区，通过联合举办楚国文化旅游节、纪山寺庙会、油菜花旅游节等节庆活动，与荆州形成旅游线路串联。东侧发展特色农旅区，借力县域“一杆逍遥”品牌与规模化果蔬

种植基础，面向荆州都市客群发展乡村休闲采摘游，打造荆州城市后花园。



图4 纪山镇全域旅游格局图

5 结语

乡镇级国土空间规划历经“乡镇总体规划”至“土地利用总体规划”，再向“国土空间规划”的演变过程，其内涵与内容不断深化与拓展^[3]。作为我国五级国土空间规划体系中最基层、直接指导规划实施的总体规划类型，乡镇规划的合理性与科学性对区域经济发展与居民生活品质具有直接影响^[4]。然而，当前乡镇级国土空间规划在编制与实施过程中仍面临一定问题，制约其科学性与有效性。在此背景下，探索面向都市圈融合型乡镇的国土空间规划编制路径，成为具有现实意义的重要课题^[5]。

本研究以沙洋县纪山镇为案例，系统梳理其在“宜荆荆”都市圈发展格局下借力发展的路径，初步探讨都市圈融合型乡镇国土空间规划的编制要点，研究成果可为同类乡镇的规划编制提供参考借鉴，并对新时期推动全域统筹的规划实践具有重要价值。

参考文献：

- [1] 黄兆函,王霓.城市边缘型乡镇国土空间规划编制探索——以福建省莆田市华亭镇为例[J].规划师,2023,39(10):133-138.
- [2] 黄丹,赵伟,谢海浪,江雅婷,何晨曦,骆东奇.基于核心—边缘理论的长江上游地区县域发展活力与均衡性动态研究[J].水土保持研究,2025,32(4):310-319.
- [3] 周利超.全域管控视角下乡镇国土空间规划探索与创新[J].中国房地产业,2025(13):46-49.
- [4] 李间换.乡镇国土空间规划编制存在的问题及对策[J].价值工程,2025,44(29):105-107.
- [5] 张尚武.空间规划改革的议题与展望:对规划编制及学科发展的思考[J].城市规划学刊,2019(4):24-30.