

城镇道路两侧公共空间 EPC 项目的模式与探索

——以“九龙大道集镇外立面及附属设施提升改造工程 EPC 总承包”

项目为例

郭文韬

杭州园林设计院股份有限公司 浙江 杭州 310000

【摘要】：在新形势背景下，城镇道路空间建设模式逐渐从“快速式的增量扩张”转向“渐近式的存量更新”。^[1]随着项目内涵、意义的演变，肩负着生态安全、文化记忆和社会功能三重时代使命。它不仅是物质环境的载体，也是人们生活的记忆场所。

【关键词】：城镇道路两侧公共空间；EPC；总承包；改造提升工程

DOI:10.12417/2705-0998.26.04.023

1 EPC 模式下城镇道路两侧公共空间项目特点概述

伴随城镇道路两侧公共空间的不断多元化提升，其功能定位、空间形态和服务群体也在正在经历多元转变。在这一背景下，EPC（工程总承包）模式凭借其整合设计、采购、施工全产业链的天然优势，与城镇道路两侧公共空间项目的复杂属性形成高度契合，其模式优点愈发凸显。设计牵头的城镇道路空间 EPC 项目，凭借三维动态管理体系，通过全周期视角、精细化管理和人性化交互，充分协调人、城和环境关系，衔接多样空间，丰富功能属性，展现专属于城镇地方特色的风貌。

1.1 跨多专业领域整合，综合性突出

城镇道路两侧公共空间从单一的交通载体转变成复合型公共空间，项目复杂性呈指数级增长。所涉及的专业也从传统路基、路面等土木工程扩展为包含道路、交通、建筑、景观、照明、给排水、市政公用、智慧城市、生态保护、艺术文化等多专业、多维度、高广度的复杂系统。这一系统以设计主导为核心管理抓手，以系统思维为指导原则，以价值创造为根本目标，以一体化交付为实施路径，推动各专业要素从“物理叠加”走向“化学融合”。通过设计前端统筹，各专业在方案阶段即展开深度协同，有效化解界面冲突，实现高标准、正向化的一体化整合，为项目高品质落地奠定坚实基础。

1.2 集成式统筹管理，流程运转高效

EPC 模式的核心是一种集成式统筹管理范式。^[2]作为一个高度集成的临时性组织，代表业主对项目的设计、采购、施工、各方有效配合等全过程进行协调管理。相较于传统模式下设计、施工、采购相分离的“碎片化管理”，EPC 模式实现了向“集成式统筹”的跨越，有效打破了不同主体之间的组织壁垒与信息壁垒。通过将各环节高效联动，总承包方能够在项目全过程中系统性地控制风险、化解界面矛盾、动态调配资源，形成环环相扣的闭环管理流程，从而在整体上实现项目全生命周期价值最大化。

1.3 权衡多维度关系，落地效果突出

随着城镇道路的不断迭代升级，其功能体系也在不断优化完善。项目强调提升公众参与度，鼓励多元意见的表达，致力于构建开放、包容的交互平台，以回应不同年龄阶层、社会群体及空间使用方式的差异化需求。设计方能够更深入、更前置地介入对各方关系的理解与协调，依托自身在项目前期的牵引优势，以最直接、最准确的方式将使用需求转化为设计语言并落实于工程实践。这一机制使项目能够提供更具针对性的精准服务，确保工程进度与整体效果的可控性，同时有效减少因信息不对称或专业割裂造成的资源浪费，显著提升建设成效。

1.4 公平合理、和谐共生的人与自然关系，衔接多样空间

城镇道路空间是连接公共与私有的纽带，是城市文化、自然环境的载体。从设计到施工的统筹模式，能够更好的传承文脉和保护自然，缩短施工时间、降低施工对周边环境的影响，提升空间布局的合理性。通过明确材料的环保标准、优选乡土树种、设置喷雾降尘系统、建筑垃圾分类处理等措施，始终贯彻友好型绿色施工理念。这一系列举措从设计源头着手，并严格落实于各建设阶段，确保人与自然的在项目全过程中得到公平合理、和谐共生的维护，避免因短期利益或个体偏好对生态环境造成不可逆的影响。

2 EPC 城镇改造项目实践——“九龙大道集镇外立面及附属设施提升改造工程 EPC 总承包”项目

2.1 项目概况

九龙大道集镇外立面及附属设施提升改造工程 EPC 总承包项目位于江苏省盐城市建湖县九龙口镇镇区。建湖县立足里下河水乡基底，以“淮杂双遗”为文化核心，形成“湿地生态+非遗传承+水乡建筑”的独特标识。该区域建筑风貌特色局部保留苏北水乡温婉气质，墙面多为青砖清水墙或白墙，极具下河水乡传统风貌。

项目范围主要为九龙大道蒋营大桥—湖中路区段，是通往

国家 4A 级景区九龙口的主要形象道路。本次改造主要涉及街巷风貌、沿线景观环境提升、上改下工程和夜景亮化等内容。

通过前期现场调研以及多次现场走访，发现城镇特色风貌未得到充分体现，整体存在文化缺失、缺少交互空间、人车混行、管线杂乱等问题。道路两侧公共空间被占据，有大量街边晾晒和杂物堆放的现象，严重影响城镇形象品质。

2.2 因地制宜的设计特点：重构空间，文化交融

本项目地处江淮文化圈层与九龙口景区的关键衔接地带，既是区域交通廊道的重要组成部分，也是景区形象展示的首要界面。^[3]针对这一特殊的区位条件与功能定位，项目确立了“江淮古韵，集盒绽放”的设计理念，以“多位一体，适地更新”为实施策略，在空间重构与文化融合两个维度上展开系统性探索。

在苏北大基调风貌的前提下，对整体空间进行功能区分，在有限的线性空间中实现了动静分区、内外衔接，使原本功能单一的道路两侧空间具备了复合型公共空间的承载能力。通过绿化的有效围合，分出停车区、休憩区和趣味活动区等，解决安全问题的同时，强化空间律动感和融入感。针对不同建筑立面进行合理的定制化设计，符合当地特色，避免出现高度统一、过度改造的现象。（图 1）



图 1 建筑改造前后对比图

设计突破传统城镇道路空间线性布局、功能单一的固有范式，创新性地提出“九龙盒子”的设计理念。该理念立足于对场地本底条件与原住民使用需求的深度研判，以因地制宜为基本原则，将文化表达、艺术介入与功能承载有机融合，打造出一系列集可娱可憩于一体的复合型休闲“盒子”，以此激活城镇道路两侧公共空间的活力潜能。

在具体落地上，项目根据沿线两侧不同区段的功能需求与空间尺度，系统设置“大”“中”“小”三种类型的盒子，形成虚实相生、疏密有致的空间序列。大盒子主要分布于人流集中、视线通达的关键节点，承担活动、交流等综合性服务功能。中盒子充分融入地方特色文化，将水乡意象、淮剧元素、小灵龙及淮娃 IP 等特色符号进行现代转译，通过浮雕、镂空、彩绘、互动装置等多种艺术化手段融入盒子界面，使原本单一的景墙或构筑物成为讲述地方故事、传递文化记忆的载体。小盒子主要以休憩功能为主，通过模块化、灵活化的方式植入零散空间，既满足基础功能需求，又通过统一的设计语言与中、大盒子形成视觉呼应，维系整体风貌的协调性与完整性。（图 2）

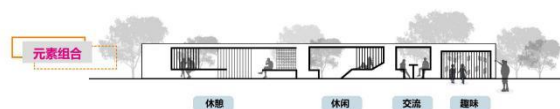


图 2 九龙盒子构思图

2.3 项目改造的意义

九龙大道集镇改造提升主要有三大意义，其一作为通往九龙口景区的主要道路，是通往景区的第一印象，也是对自然生态风貌的过度；其二有效的激活城镇道路两侧公共空间，丰富功能属性，为周边居民提供可停留、可交互的空间；其三是通过合理的空间划分，减少安全隐患，提升居住环境与品质。（图 3）



图 3 高品质道路两侧公共空间

2.4 项目推进中的难点及解决策略

2.4.1 空间属性归属与社会性问题

相比于其他项目类型，城镇道路两侧公共空间 EPC 项目设计界面多为“公共”与“私有”交汇处，部分群众对家门口空间有较为强烈的自主意识和需求，如：九龙盒子位置、功能、店招、植物种类和空间分布等。即使前期妥善沟通、设计交底，但也随时会因为一个突发点，出现阻碍施工、减缓进度等现象。

这个难点属于一个空间属性归属问题，也是综合性社会心理和管理问题。需要有一个对设计-施工都充分了解的设计团队为主导，深入群众，主动预防。首先设计阶段需充分考虑历史和习惯问题，给出“接地气”的设计并走访、公示，提升信任感；第二柔性化施工，减少施工期间对居民生活影响，稳定其心态；第三遇见冲突换位思考，在依法依规前提下，从设计出发，进行合理化调整，满足多方需求。

2.4.2 建设时间紧，不同专业施工的紧密协调

在紧张的工期下，传统分段、分专业施工模式出现重复返工、作业面冲突和资源滞后性等缺点，不足以匹配项目进度。EPC 模式下，总承包强化前端设计协同，充分考虑施工的可行性和效率，与施工团队共同优化设计方案，减少现场湿作业和复杂工序，为快速施工创造条件。

建立以设计为基础的指挥系统，强化工作计划和需求，利用航拍图、模型等工具，将总体进度、各专业进度和作业面占用情况实时可视化和共享化。利用项目云平台，将设计图纸、施工计划、质量安全通知、变更指令等信息集中管理，提升信息传递效率。

采用“空间换时间”策略，将线性工程合理划分为多个施工段，形成流水作业。在一个作业段内，严格按照“地下一地

面一地上”的顺序施工；而在不同作业段之间，允许各专业队伍在不同段上并行施工；设计方定时现场巡查，把控施工质量，及时出具变更新，最大化利用时间和空间。

3 结语

城镇道路两侧公共空间 EPC 项目的成功与否，其根本评判标准不应局限于工程交付的时效性与经济性，而应源于项目建成后长期使用者的综合感受，以及空间在持续运营中所释放的社会价值。这类项目兼具基础设施的公共属性与场所营造的人文属性，其建设成效最终体现为：是否真正回应了原住民的日常生活需求，是否有效激活了被闲置或无序占用的边缘空间，是否在现代化进程中传承了地域文化的独特基因。从更宏观的视角来看，城镇道路两侧公共空间的更新改造，本质上是城镇化发展进入“存量提质”阶段后，对城市公共领域精细化治理能力和公共空间可持续发展的一次系统性检验。

随着城市更新行动的深入推进与公众参与意识的持续提升，城镇道路两侧公共空间 EPC 项目将面临更高的品质要求与更复杂的利益协调。这一模式不仅为同类城镇道路空间的更新改造提供了可借鉴的实践路径，也在更广泛的层面上回应了新时期城镇建设“以人为本、品质优先、文脉延续”的时代使命，实现了项目经济效益、社会效益与环境效益的三重统一。

参考文献：

- [1] 伍江,周鸣浩.城市有机更新简论[J].城市规划,2023.
- [2] 黄冬生.基于 EPC 模式探讨工程造价集成管理策略[J].城市开发,2024,(13):144-145.
- [3] 常青.历史环境的再生：遗产保护与地域文化传承[J].建筑学报,2019(7):1-6.